



# คู่มือการปฏิบัติงานสวัสดิการสังคม

## องค์การบริหารส่วนตำบลห้วยพิชัย

- การยื่นคำลงทะเบียนขอรับเบี้ยยังชีพผู้สูงอายุ
- การยื่นคำขอลงทะเบียนขอรับเงินเบี้ยความพิการ
- การยื่นคำร้องเพื่อขอรับเงินสงเคราะห์ผู้ป่วยเอดส์
- การยื่นคำร้องโครงการเงินอุดหนุนเพื่อการเลี้ยงดูเด็กแรกเกิด

งานพัฒนาชุมชน สำนักปลัด องค์การบริหารส่วนตำบลห้วยพิชัย  
โทร. ๐๔๒-๘๑๐๙๗๗ โทรสาร ๐๔๒-๘๑๐๙๗๖



สัญลักษณ์ผู้สูงอายุ สัญลักษณ์คนพิการ สัญลักษณ์วันเอดส์โลก สัญลักษณ์เด็กแรกเกิด

## คำนำ

งานพัฒนาชุมชน สำนักปลัด องค์การบริหารส่วนตำบลห้วยพิชัย มีบทบาทหน้าที่ในการจัดสวัสดิการสังคมให้กับผู้ด้อยโอกาสทางสังคมในเขตองค์การบริหารส่วนตำบลห้วยพิชัย และส่งเสริมการมีคุณภาพชีวิตที่ดีให้กับบุคคลเหล่านี้ รวมทั้งมีบทบาทหน้าที่ในการดำเนินการรับลงทะเบียนผู้สูงอายุเพื่อรับเงินเบี้ยยังชีพผู้สูงอายุ การลงทะเบียนคนพิการเพื่อรับเงินเบี้ยความพิการ และรับคำร้องผู้ป่วยเอดส์เพื่อรับเงินสงเคราะห์ผู้ป่วยเอดส์ รวมทั้งการจ่ายเงินเบี้ยยังชีพฯ ให้กับบุคคลดังกล่าว โดยถือปฏิบัติตามระเบียบกระทรวงมหาดไทยว่าด้วยการจ่ายเงินสงเคราะห์เพื่อการยังชีพขององค์กรปกครองส่วนท้องถิ่น พ.ศ. ๒๕๔๘ ระเบียบกระทรวงมหาดไทยว่าด้วยหลักเกณฑ์การจ่ายเบี้ยยังชีพผู้สูงอายุขององค์กรปกครองส่วนท้องถิ่น พ.ศ. ๒๕๕๒ และแก้ไขเพิ่มเติม และระเบียบกระทรวงมหาดไทยว่าด้วยหลักเกณฑ์การจ่ายเบี้ยความพิการขององค์กรปกครองส่วนท้องถิ่น พ.ศ. ๒๕๕๓ และแก้ไขเพิ่มเติม และรับลงทะเบียนโครงการเงินอุดหนุนเพื่อการเลี้ยงดูเด็กแรกเกิด

ดังนั้น เพื่อให้ประชาชนที่มาขอรับบริการได้มีความเข้าใจที่ถูกต้อง มีแนวทางในการปฏิบัติที่ชัดเจน ซึ่งจะนำไปสู่ความสะดวก รวดเร็ว และถูกต้องในการขอรับบริการในเรื่องดังกล่าว องค์การบริหารส่วนตำบลห้วยพิชัย จึงได้จัดทำคู่มือการลงทะเบียนและยื่นคำขอรับเงินเบี้ยยังชีพผู้สูงอายุ การลงทะเบียนและยื่นคำขอรับเงินเบี้ยความพิการ การยื่นคำร้องเพื่อขอรับเงินสงเคราะห์ผู้ป่วยเอดส์ และโครงการเงินอุดหนุนเพื่อการเลี้ยงดูเด็กแรกเกิดขององค์การบริหารส่วนตำบลห้วยพิชัย หวังเป็นอย่างยิ่งว่าคู่มือฉบับนี้จะเป็นส่วนหนึ่งที่ทำให้ผู้สูงอายุ คนพิการ ผู้ป่วยเอดส์และผู้ปกครองของเด็กแรกเกิด มีความเข้าใจที่ถูกต้องถึงสิทธิพึงได้รับ รวมทั้งทราบแนวทางในการปฏิบัติที่ชัดเจน ซึ่งจำให้เกิดประโยชน์สูงสุดต่อบุคคลดังกล่าวและประชาชนที่มาขอรับบริการต่อไป

งานพัฒนาชุมชน สำนักปลัด  
องค์การบริหารส่วนตำบลห้วยพิชัย



ตั้ง ตั้งแต่เดือนตุลาคม - พฤศจิกายน  
และเดือนมกราคม - กันยายน  
ของทุกปี

เป็นอันรับขึ้นทะเบียน  
ผู้สูงอายุ...และสมาชิก จ้า

อย่าลืม !!!! นะจ๊ะ  
ไม่มีชื่อ ไม่มีสิทธิ์





คุณสมบัติของผู้มีสิทธิขึ้นทะเบียนรับเงินเบี้ยยังชีพฯ

**ผู้สูงอายุ**

ตรวจสอบคุณสมบัติของตนเอง ตามรายการดังนี้

๑. มีสัญชาติไทย
๒. มีภูมิลำเนาอยู่ในเขตองค์กรปกครองส่วนท้องถิ่นตามทะเบียนบ้าน
๓. มีอายุหกสิบปีบริบูรณ์ขึ้นไปซึ่งได้ลงทะเบียนและยื่นคำขอรับเงินเบี้ยยังชีพผู้สูงอายุต่อองค์กรปกครองส่วนท้องถิ่น
๔. ไม่เป็นผู้ได้รับสวัสดิการหรือสิทธิประโยชน์อื่นใดจากหน่วยงานของรัฐ รัฐวิสาหกิจ หรือองค์กรปกครองส่วนท้องถิ่น ได้แก่
  - (ก) ผู้รับเงินบำนาญ เบี้ยหวัด บำนาญพิเศษ หรือเงินอื่นใดในลักษณะเดียวกัน
  - (ข) ผู้สูงอายุที่อยู่ในสถานสงเคราะห์ของรัฐหรือองค์กรปกครองส่วนท้องถิ่น
  - (ค) ผู้ได้รับเงินเดือน ค่าตอบแทน รายได้ประจำ หรือผลประโยชน์ตอบแทนอื่น จากรัฐหรือองค์กรปกครองส่วนท้องถิ่นจัดให้เป็นประจำบุคคลตาม (ก) (ข) หรือ (ค) ไม่รวมถึงผู้พิการหรือผู้ป่วยเอดส์ ตามระเบียบกระทรวงมหาดไทย ว่าด้วยการจ่ายเงินสงเคราะห์เพื่อการยังชีพขององค์กรปกครองส่วนท้องถิ่น พ.ศ.๒๕๔๘ หรือผู้ที่ได้รับสวัสดิการอื่นตามมติคณะรัฐมนตรี

**หมายเหตุ**

กรณีได้รับเบี้ยยังชีพผู้สูงอายุอยู่แล้ว

ย้ายเข้ามาในพื้นที่องค์กรบริหารส่วนตำบลห้วยพิชัย

จะต้องมาลงทะเบียนที่องค์กรบริหารส่วนตำบลห้วยพิชัย ภายในวันที่ย้ายแต่ไม่เกิน

เดือนพฤศจิกายน

**เพื่อใช้สิทธิรับเงินเบี้ยยังชีพต่อเนื่อง.....ค่ะ**





คุณสมบัติของผู้มีสิทธิจะได้รับเงินเบี้ยความพิการ

ผู้พิการ

ตรวจสอบคุณสมบัติของตนเอง ตามรายการดังนี้

๑. มีสัญชาติไทย
๒. มีภูมิลำเนาอยู่ในเขตองค์การบริหารส่วนท้องถิ่นตามทะเบียนบ้าน
๓. มีบัตรประจำตัวคนพิการตามกฎหมายว่าด้วยการส่งเสริมการคุณภาพชีวิตคนพิการ
๔. ไม่เป็นบุคคลซึ่งอยู่ในความอุปการะของสถานสงเคราะห์ของรัฐ



ตัวอย่างบัตรและสมุดประจำตัวคนพิการ

หมายเหตุ

กรณีได้รับเบี้ยยังชีพคนพิการอยู่แล้ว

และได้ย้ายเข้ามาในพื้นที่องค์การบริหารส่วนตำบลห้วยพิชัย

จะต้องมาลงทะเบียนที่องค์การบริหารส่วนตำบลห้วยพิชัย ภายในวันที่ย้าย

เพื่อใช้สิทธิรับเงินเบี้ยยังชีพในเดือนต่อไป.....ค่ะ



# ขั้นตอนการขึ้นทะเบียน เพื่อขอรับเงินเบี้ยยังชีพผู้สูงอายุ

## ยื่นเอกสาร หลักฐาน ลงทะเบียนรับเงินเบี้ยยังชีพผู้สูงอายุ

- ☺ บัตรประจำตัวประชาชน หรือบัตรอื่นที่ออกโดยหน่วยงาน ของรัฐที่มีรูปถ่าย
- ☺ ทะเบียนบ้าน
- ☺ สมุดบัญชีเงินฝากธนาคาร

หมายเหตุ : ในกรณีที่มีความจำเป็นผู้สูงอายุที่ไม่สามารถยื่นคำขอลงทะเบียนด้วย ตนเองได้อาจมอบอำนาจเป็นลายลักษณ์อักษรให้ผู้อื่นเป็นผู้ยื่นคำขอลงทะเบียนขอรับเงิน เบี้ยยังชีพผู้สูงอายุแทนก็ได้ โดยกรอกรายละเอียดตามแบบคำขอลงทะเบียนขอรับเงิน เบี้ยยังชีพผู้สูงอายุให้ถูกต้องครบถ้วนและให้ยื่นคำขอประกอบกับเอกสารหลักฐานของผู้สูงอายุ พร้อมเอกสารการมอบอำนาจ

ขึ้นทะเบียนขอรับเงินเบี้ยยังชีพผู้สูงอายุ และยื่นเอกสารประกอบ  
ได้ที่ งานพัฒนาชุมชน สำนักปลัด องค์การบริหารส่วนตำบลห้วยพิชัย  
โทร ๐๔๒-๘๑๐๙๗๗





# ขั้นตอนการขึ้นทะเบียน เพื่อขอรับเงินเบี้ยยังชีพคนพิการ

## ยื่นเอกสารหลักฐาน ลงทะเบียนรับเงินเบี้ยความคนพิการ

- ☺ บัตรประจำตัวคนพิการตามกฎหมายว่าด้วยการส่งเสริมคุณภาพชีวิตคนพิการ ฉบับจริง
- ☺ บัตรประชาชน
- ☺ ทะเบียนบ้าน
- ☺ สมุดบัญชีเงินฝากธนาคาร

หมายเหตุ : ๑. ในกรณีที่มีคนพิการเป็นผู้เยาว์ซึ่งมีผู้แทนโดยชอบธรรม คนเสมือนไร้ความสามารถ หรือไร้ความสามารถให้ผู้แทนโดยชอบธรรม ผู้พิทักษ์หรือผู้อนุบาล แล้วแต่กรณี ยื่นคำขอแทนโดยแสดงหลักฐานการเป็นผู้แทนดังกล่าว

๒. กรณีคนพิการไม่สามารถยื่นคำขอได้ด้วยตนเอง ให้ผู้ดูแลคนพิการยื่นคำขอแทน โดยให้ผู้ที่เชื่อถือได้รับรองสถานะของคนพิการ แต่ต้องนำหลักฐานของคนพิการและผู้ดูแลคนพิการ ไปแสดงต่อหน้าเจ้าหน้าที่ด้วย

ขึ้นทะเบียนขอรับเงินเบี้ยความพิการ และยื่นเอกสารประกอบ  
ได้ที่ งานพัฒนาชุมชน สำนักปลัด องค์การบริหารส่วนตำบลห้วยพิชัย  
โทร ๐๔๒-๘๑๐๙๗๗



## คำชี้แจง

ผู้สูงอายุที่มีสิทธิรับเงินเบี้ยยังชีพอยู่แล้วในพื้นที่อื่น ภายหลังได้ย้ายทะเบียนบ้านเข้ามาอยู่ในพื้นที่องค์การบริหารส่วนตำบลห้วยพิชัย ให้มาขึ้นทะเบียนเพื่อขอรับเงินเบี้ยยังชีพต่อที่ องค์การบริหารส่วนตำบลห้วยพิชัย ตั้งแต่ วันที่ย้ายแต่ไม่เกินเดือนพฤศจิกายนของปีนั้นๆ แต่สิทธิในการรับเงินยัง จะคงอยู่ที่เดิมจนสิ้นปีงบประมาณ

เช่น นาง ก. รับเงินเบี้ยยังชีพอยู่ อบต. รักษาติ ภายหลังได้แจ้งย้ายที่อยู่มาอยู่พื้นที่องค์การบริหารส่วนตำบลห้วยพิชัยใน วันที่ ๘ กรกฎาคม ๒๕๖๒ นาง ก. ต้องมาขึ้นทะเบียนใหม่ ที่องค์การบริหารส่วนตำบลห้วยพิชัย ตั้งแต่ วันที่ย้ายแต่ต้องไม่เกินวันที่ ๓๐ พฤศจิกายน ๒๕๖๒

แต่ นาง ก. จะยังคงรับเงินเบี้ยยังชีพที่ อบต. รักษาติ อยู่จนถึงเดือน กันยายน ๒๕๖๒ และจะมีสิทธิรับเงินเบี้ยยังชีพผู้สูงอายุ ที่องค์การบริหารส่วนตำบลห้วยพิชัยใน เดือน ตุลาคม ๒๕๖๒ เป็นต้นไป





## ประกาศรายชื่อผู้มีสิทธิรับเงิน เบี้ยยังชีพผู้สูงอายุและคนพิการ

การจ่ายเบี้ยยังชีพผู้สูงอายุและคนพิการให้ผู้ที่ยื่นคำขอรับเบี้ยยังชีพมาตรวจสอบรายชื่อตามประกาศที่บอร์ดประชาสัมพันธ์ ณ องค์การบริหารส่วนตำบลห้วยพิชัย ภายในวันที่ ๕ ธันวาคม ของทุกปี (นับจากวันสิ้นสุดกำหนด การยื่นขอขึ้นทะเบียน ณ วันที่ ๓๐ พฤศจิกายน ของทุกปี)

องค์การบริหารส่วนตำบลห้วยพิชัยจะดำเนินการเบิกจ่ายเงินให้กับผู้สูงอายุและคนพิการที่มาขึ้นทะเบียนไว้แล้ว โดยจะเริ่มตั้งแต่เดือนตุลาคมปีถัดไป โดยจะจ่ายเป็นเงินสด หรือโอนเข้าบัญชีธนาคาร ตามที่ผู้สูงอายุและคนพิการได้แจ้งความประสงค์ไว้ภายในวันที่ ๑๐ ของเดือน



# กำหนดวันจ่ายเงินเบี้ยยังชีพ ภายใน วันที่ ๑๐ ของเดือน

ตุลาคม 2556 October 2013

อาทิตย์ SUN	จันทร์ MON	อังคาร TUE	พุธ WED	พฤหัสบดี THU	ศุกร์ FRI	เสาร์ SAT
		1	2	3	4	5
6	7	8	9	10	11	12
13	14	15	16	17	18	19
20	21	22	23	24	25	26
27	28	29	30	31		

## ช่องทางการรับเงินเบี้ยยังชีพ

ผู้ประสงค์รับเงินผ่าน  
ธนาคาร

โอนเข้าบัญชีธนาคารใน นาม  
ผู้สูงอายุ ,คนพิการ หรือ  
ผู้รับมอบอำนาจ

ผู้ประสงค์รับเงินสด

ตามจุดที่ได้แจ้งไว้ เช่น เทศบาล.  
ตำบลอุดมธรรม/ที่ทำการกำนัน  
ผู้ใหญ่บ้านทุกหมู่บ้าน หรือ ขึ้นอยู่  
กับความเหมาะสม โดยจะมีการ  
แจ้งให้ทราบล่วงหน้า

รับเงินสดในนามผู้สูงอายุ  
,คนพิการ หรือผู้รับมอบ  
อำนาจ



# การคำนวณเงินเบี้ยยังชีพแบบขั้นบันได สำหรับผู้สูงอายุ

จำนวนเงินเบี้ยยังชีพต่อเดือนที่ผู้สูงอายุจะได้รับใน ปัจจุบัน การจ่ายเงินเบี้ยยังชีพ  
ให้แก่ผู้สูงอายุคิดในอัตราเบี้ยยังชีพแบบขั้นบันได

“ขั้นบันได” หมายถึง การแบ่งช่วงอายุของ ผู้สูงอายุออกเป็นช่วง ๆ หรือเป็นขั้น  
ขึ้นไปเรื่อย ๆ โดยเริ่ม ตั้งแต่อายุ ๖๐ ปี

โดยคำนวณตามปีงบประมาณ  
มิใช่ปีปฏิทิน และไม่มี การเพิ่มของอายุระหว่างปี  
ตารางคำนวณเงินเบี้ยยังชีพรายเดือน  
สำหรับผู้สูงอายุ(แบบขั้นบันได)

ขั้น	ช่วงอายุ (ปี)	จำนวนเงิน (บาท)
ขั้นที่ ๑	๖๐ - ๖๙ ปี	๖๐๐
ขั้นที่ ๒	๗๐ - ๗๙ ปี	๗๐๐
ขั้นที่ ๓	๘๐ - ๘๙ ปี	๘๐๐
ขั้นที่ ๔	๙๐ ปี ขึ้นไป	๑,๐๐๐



## วิธีคำนวณอายุของผู้สูงอายุ



แล้วปีนี้ ฉันจะได้เงินเบี้ย  
เท่าไร น้า ?  
600/700/800/1,000

การนับอายุว่าจะอยู่ในขั้นที่เท่าไร ให้นับ ณ วันที่ ๓๐ กันยายน เท่านั้น

๑. นาง ก. เกิด ๓๐ กันยายน ๒๔๙๐ ณ วันที่ ๓๐ กันยายน ๒๕๖๐ นาง ก. จะอายุ ๗๐ ปี หมายความว่า นาง ก. จะได้รับ เงินเบี้ยยังชีพเดือนละ ๗๐๐ บาท ในเดือน ตุลาคม ๒๕๖๐ (งบประมาณปี ๒๕๖๑)

๒. นาง ข. เกิด ๑ ตุลาคม ๒๔๙๐ ณ วันที่ ๓๐ กันยายน ๒๕๖๐ นาง ข. จะอายุ ๖๙ ปี หมายความว่า นาง ข. จะได้รับเงิน เบี้ยยังชีพเดือนละ ๖๐๐ บาท เท่าเดิม จนกว่าจะถึงรอบปีถัดไป

การนับรอบปีงบประมาณ คือ เริ่มนับตั้งแต่ ๑ ตุลาคม - ๓๐ กันยายน เช่น  
ปีงบประมาณ ๒๕๖๕ จะเริ่มตั้งแต่ ๑ ตุลาคม ๒๕๖๔ - ๓๐ กันยายน ๒๕๖๕  
ปีงบประมาณ ๒๕๖๖ จะเริ่มตั้งแต่ ๑ ตุลาคม ๒๕๖๕ - ๓๐ กันยายน ๒๕๖๖

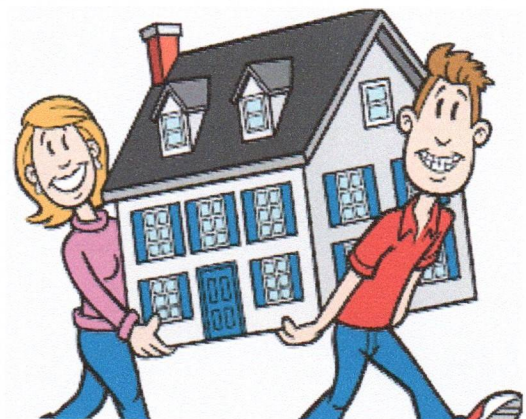


## การสิ้นสุดการรับเงินเบี้ยยังชีพ

๑. ตาย
๒. ย้ายภูมิลำเนาไปนอกเขตองค์การบริหารส่วนตำบลห้วยพิชัย
๓. แจ้งสละสิทธิการขอรับเงินเบี้ยยังชีพ
๔. ขาดคุณสมบัติตามข้อ ๖

### หน้าที่ของผู้รับเบี้ยยังชีพผู้สูงอายุและคนพิการ

๑. ตรวจสอบรายชื่อของตัวเอง
๒. กรณีผู้รับเงินเบี้ยยังชีพ หรือผู้รับมอบอำนาจ แจ้งรับเป็นเงินสด ต้องมา รับเงินให้ตรงตามวัน เวลา ที่กำหนด
๓. เมื่อย้ายภูมิลำเนาจากองค์การบริหารส่วนตำบลห้วยพิชัย ไปอยู่ ภูมิลำเนาอื่น ต้องแจ้งข้อมูลเพื่อให้องค์การบริหารส่วนตำบลห้วยพิชัยได้รับทราบ
๔. ให้ผู้ที่รับเบี้ยยังชีพผู้สูงอายุและคนพิการแสดงการมีชีวิตอยู่ต่อ องค์การบริหารส่วนตำบลห้วยพิชัย ระหว่างวันที่ ๑ - ๕ ตุลาคม ของทุกปี
๕. กรณีตาย ให้ผู้ดูแลหรือญาติของผู้สูงอายุ คนพิการ ต้องแจ้งการ ตาย ให้องค์การบริหารส่วนตำบลห้วยพิชัยได้รับทราบ (พร้อมสำเนาใบมรณบัตร) ภายใน ๗ วัน



# ขั้นตอนการขอบัตรประจำตัวคนพิการ

๑. ไปพบแพทย์เฉพาะทางที่โรงพยาบาล เพื่อวินิจฉัยและออกเอกสารรับรองความพิการ

๒. ดำเนินการทำบัตรประจำตัวคนพิการได้ที่ สำนักพัฒนาสังคมและความมั่นคงของมนุษย์จังหวัด (ศาลากลางจังหวัด) ด้วยตนเอง โดยใช้เอกสารดังต่อไปนี้

๒.๑ เอกสารรับรองความพิการที่รับรองโดยแพทย์เฉพาะทาง (ตัวจริง)

๒.๒ รูปถ่าย ขนาด ๑ นิ้ว จำนวน ๒ รูป

๒.๓ สำเนาทะเบียนบ้าน จำนวน ๑ ฉบับ

๒.๔ สำเนาบัตรประจำตัวประชาชน จำนวน ๑ ฉบับ

๒.๕ ถ้าคนพิการมีผู้ดูแลให้นำสำเนาบัตรประจำตัวประชาชน และสำเนาทะเบียนบ้านของผู้ดูแลคนพิการ จำนวนอย่างละ ๑ ฉบับ



ตัวอย่างบัตรและสมุดประจำตัวคนพิการ



## การต่ออายุบัตรประจำตัวคนพิการ

การดำเนินการต่ออายุบัตรประจำตัวคนพิการ สามารถต่อได้ที่สำนักพัฒนาสังคมและความมั่นคงของมนุษย์จังหวัด (ศาลากลางจังหวัด)

### โดยใช้เอกสารดังต่อไปนี้

๑. ไปพบแพทย์เฉพาะทางที่โรงพยาบาล เพื่อวินิจฉัยและออกเอกสารรับรองความพิการ

๒. สมุด/บัตรประจำตัวคนพิการเล่มเดิม

๓. รูปถ่าย ขนาด ๑ นิ้ว จำนวน ๒ รูป

๔. สำเนาบัตรประจำตัวประชาชน จำนวน ๑ ฉบับ

๕. สำเนาทะเบียนบ้าน อย่างละ จำนวน ๑ ฉบับ

๕. หลักฐานผู้ดูแลคนพิการมีผู้ดูแล ใช้สำเนาบัตรประจำตัวประชาชน และสำเนาทะเบียนบ้าน อย่างละ ๑ ฉบับ การเปลี่ยนผู้ดูแลคนพิการ การดำเนินการเปลี่ยนผู้ดูแลคนพิการ สามารถติดต่อได้ที่สำนักพัฒนาสังคมและความมั่นคงของมนุษย์จังหวัด (ศาลากลางจังหวัด)

### โดยใช้เอกสารดังต่อไปนี้

๑. สมุด/บัตรประจำตัวคนพิการเล่มเดิม

๒. สำเนาบัตรประจำตัวประชาชนและสำเนาทะเบียนบ้าน จำนวน ๑ ฉบับ

๓. หลักฐานผู้ดูแลคนพิการคนเดิม ใช้สำเนาบัตรประจำตัวประชาชน และสำเนาทะเบียนบ้าน อย่างละ ๑ ฉบับ

๔. หลักฐานผู้ดูแลคนพิการคนใหม่ ใช้สำเนาบัตรประจำตัวประชาชน และสำเนาทะเบียนบ้าน อย่างละ ๑ ฉบับ

๕. หนังสือรับรองการเป็นผู้ดูแลคนพิการ

๖. สำเนาบัตรประจำตัวข้าราชการของผู้รับรอง จำนวน ๑ ฉบับ (กำหนดผู้ใหญ่บ้าน ส.อบต. หรือ ข้าราชการ ระดับ ๓ ขึ้นไป)

## เงินอุดหนุนเด็กแรกเกิด

### โครงการเงินอุดหนุนเพื่อการเลี้ยงดูเด็กแรกเกิด

เป็นอีกหนึ่งมาตรการที่ช่วยแบ่งเบาภาระค่าใช้จ่ายของคุณพ่อ-คุณแม่ที่อยู่ในครอบครัวยากจน เพราะรัฐจะสนับสนุนเงินช่วยเหลือค่าเลี้ยงดูบุตรคนละ ๖๐๐ บาท/เดือน ซึ่งจะจ่ายให้ทุกเดือนตั้งแต่แรกเกิดจนถึงอายุ ๖ ขวบ

### ใครได้สิทธิ์รับเงินอุดหนุน

๑. รายเก่าสำหรับผู้ลงทะเบียนที่มีสิทธิ์รับเงินอุดหนุน (รายเดิม)
๒. สำหรับผู้ที่ทำให้ข้อมูลรับรองสถานะของครัวเรือน (ดร.๐๒) เพิ่มเติม ภายหลัง วันที่ ๓๐ กันยายน ๒๕๖
๓. สำหรับผู้ลงทะเบียนรายใหม่ที่ผ่านการพิจารณาแล้ว และมีการบันทึกข้อมูลสมบูรณ์อยู่ในระบบฐานข้อมูลของโครงการเงินอุดหนุนฯ ภายใน วันที่กำหนด

### ลงทะเบียนอุดหนุนเด็กแรกเกิด

หากเคยลงทะเบียนไว้แล้วในปีก่อนหน้า ไม่ต้องมาลงทะเบียนใหม่ โดยจะได้รับโอนเงินต่อเนื่องจนบุตรมีอายุ ๖ ขวบ แต่กรณียังไม่เคยลงทะเบียนมาก่อน หรือเพิ่งคลอดบุตรในช่วงปลายปี ๒๕๖๒ ก็สามารถมาลงทะเบียนได้เลยตามสถานที่รับลงทะเบียนต่อไปนี้

- กรุงเทพมหานคร : ลงทะเบียนได้ที่สำนักงานเขตในพื้นที่ที่พักอาศัยอยู่
- เมืองพัทยา : ลงทะเบียนได้ที่ศาลาว่าการเมืองพัทยา
- ส่วนภูมิภาค : ลงทะเบียนที่สำนักงานเทศบาล หรือที่ทำการองค์การบริหารส่วนตำบล





## คุณสมบัติผู้มีสิทธิขอรับเงินอุดหนุนเพื่อการเลี้ยงดูแรกเกิด

### เด็กแรกเกิดที่มีสิทธิ

- ต้องมีสัญชาติไทย
- พ่อแม่ของเด็กต้องมีสัญชาติไทย หรือคนใดคนหนึ่งมีสัญชาติไทย
- เด็กต้องเกิดตั้งแต่วันที่ ๑ ตุลาคม ๒๕๕๘ เป็นต้นไป จนมีอายุครบ

### ๖ ขวบ

- อาศัยอยู่กับผู้ปกครองที่อยู่ในครัวเรือนที่มีรายได้น้อย
- ไม่อยู่ในสถานสงเคราะห์ของหน่วยงานของรัฐ หรือเอกชน

### ผู้ปกครองที่มีสิทธิลงทะเบียน

- มีสัญชาติไทย
- เป็นบุคคลที่รับเด็กแรกเกิดไว้ในอุปการะ (ไม่ใช่พ่อแม่ก็ได้)
- เด็กแรกเกิดต้องอาศัยรวมอยู่ด้วย
- อยู่ในครอบครัวที่มีรายได้น้อย คือ สมาชิกในครัวเรือน

มีรายได้เฉลี่ยไม่เกิน ๑๐๐,๐๐๐ บาทต่อคนต่อปี

หมายเหตุ : มารดาที่อยู่ระหว่างการตั้งครรภ์ ยังไม่ต้องมายื่น คำร้องขอ  
ลงทะเบียนขอรับสิทธิเงินอุดหนุนเพื่อการเลี้ยงดูเด็กแรกเกิด



## เอกสารที่ใช้ลงทะเบียน รับเงินอุดหนุนเด็กแรกเกิด

๑. แบบคำร้องขอลงทะเบียน (ดร.๐๑)
๒. แบบรับรองสถานะของครัวเรือน (ดร.๐๒)
๓. บัตรประจำตัวประชาชนของผู้ปกครอง
๔. สูติบัตรเด็กแรกเกิด
๕. สมุดบัญชีเงินฝากของผู้ปกครอง ไม่ต้องแนบ

**(บัญชีธนาคาร ต้องผูกพร้อมเพย์กับเลขประจำตัวประชาชนกับบัญชีเงินฝากธนาคารเท่านั้น)**

๖. สมุดบันทึกสุขภาพแม่และเด็ก เฉพาะหน้าที่ ๑ ที่มีชื่อของหญิงตั้งครรภ์ (ในกรณีที่สมุดสูญหาย ให้ใช้เฉพาะสำเนาหน้าที่ ๑ พร้อมให้เจ้าหน้าที่สาธารณสุขบันทึกข้อมูลและรับรองสำเนา)

๗. กรณีที่ผู้ยื่นคำร้องลงทะเบียนและสมาชิกในครัวเรือนของผู้ยื่นคำร้องลงทะเบียน เป็นเจ้าหน้าที่ของรัฐ พนักงานรัฐวิสาหกิจ หรือพนักงานบริษัท ต้องมีเอกสาร ใบรับรองเงินเดือน หรือหนังสือรับรองรายได้ของทุกคนที่มีรายได้ประจำ (สลิปเงินเดือน หรือเอกสารหลักฐานที่นายจ้างลงนาม)

๘. สำเนาเอกสาร หรือบัตรข้าราชการ เจ้าหน้าที่ของรัฐ บัตรแสดงสถานะหรือตำแหน่ง หรือเอกสารอื่นใดที่แสดงตนของผู้รับรองคนที่ ๑ และผู้รับรองคนที่ ๒

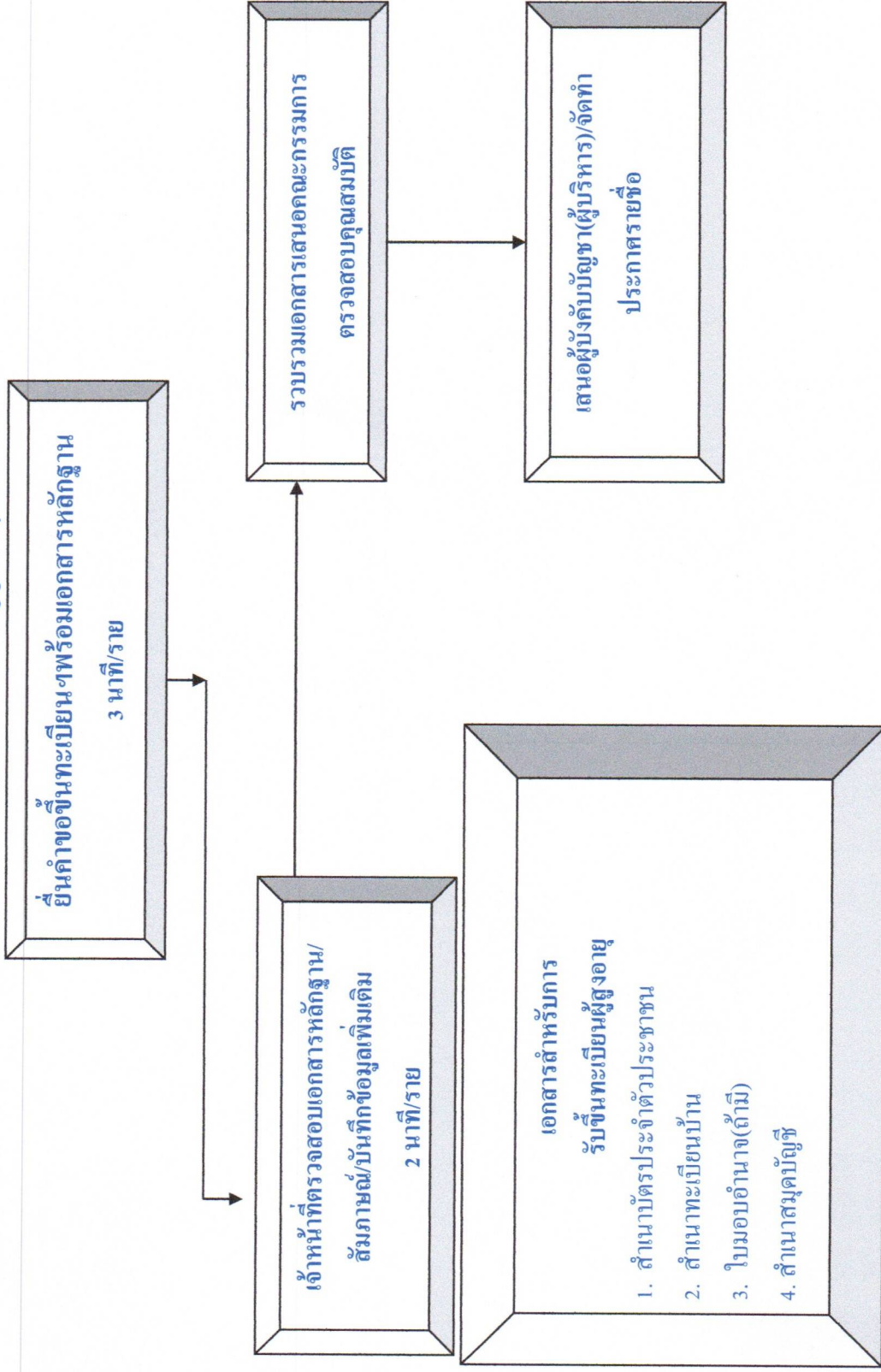




# ภาคผนวก

# แผนผังแสดงขั้นตอนและระยะเวลาการปฏิบัติราชการ

(การรับขึ้นทะเบียนผู้สูงอายุ)

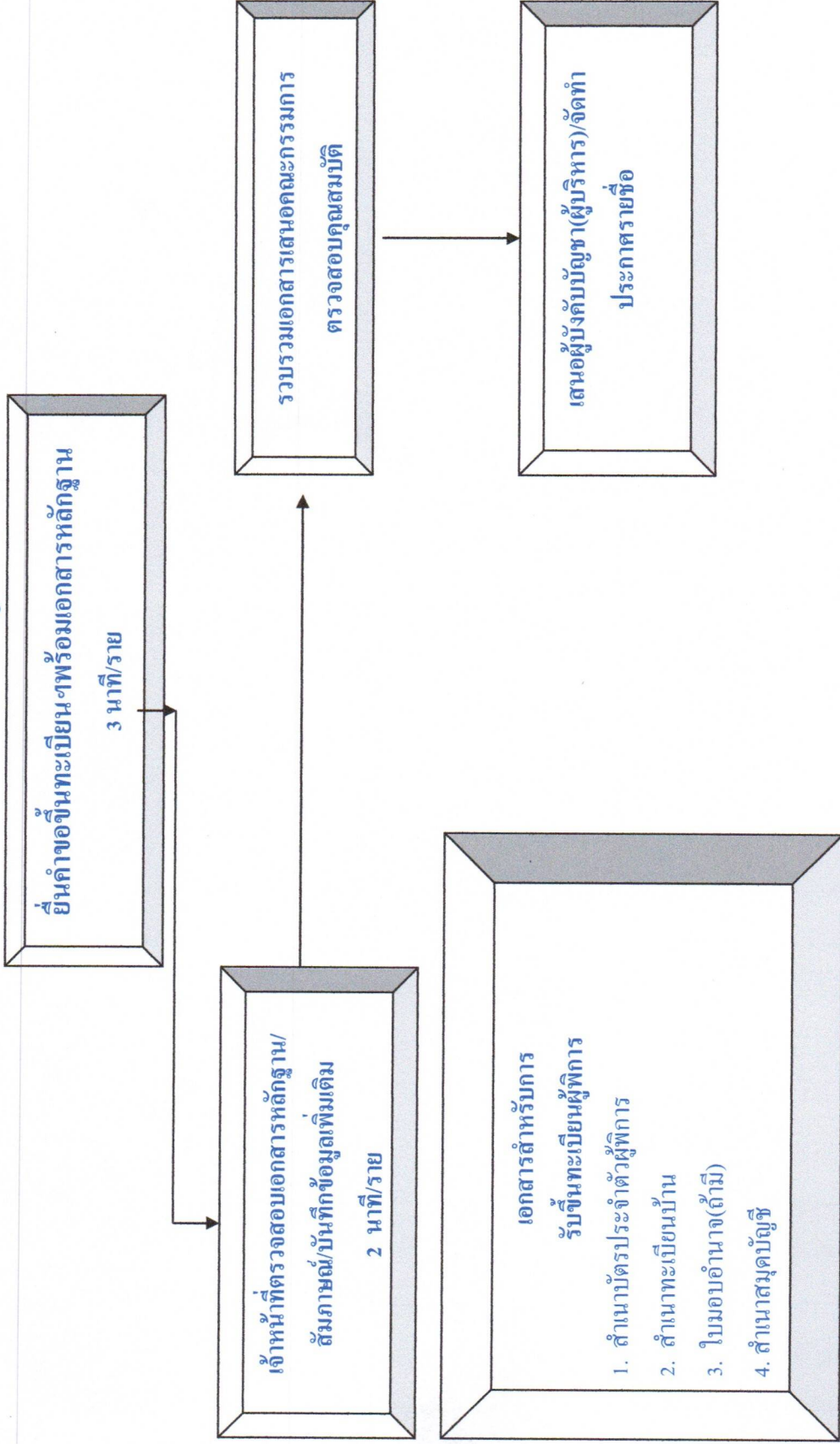


ขั้นตอนการรับขึ้นทะเบียนผู้สูงอายุ เดิม ๑๐ นาที/ราย เวลาปฏิบัติงานที่ปรับลด ๓-๕ นาที/ราย



# แผนผังแสดงขั้นตอนและระยะเวลาการปฏิบัติราชการ

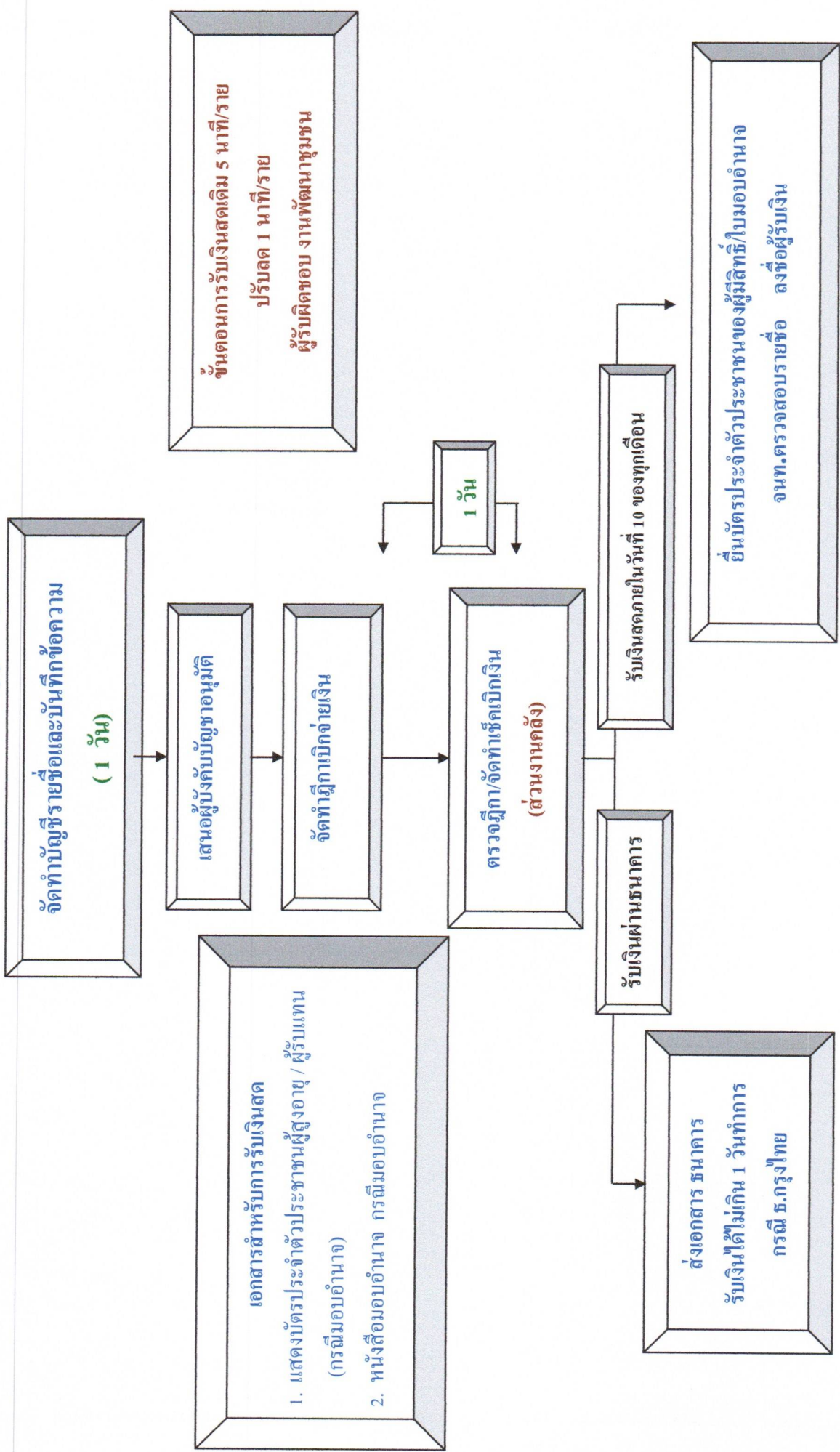
(การรับขึ้นทะเบียนผู้พิการ)



ขั้นตอนการรับขึ้นทะเบียนผู้พิการ เดิม ๑๐ นาที/ราย เวลาปฏิบัติงานที่ปรับลด ๓-๕ นาที/ราย

# แผนผังแสดงขั้นตอนและระยะเวลาการปฏิบัติราชการ

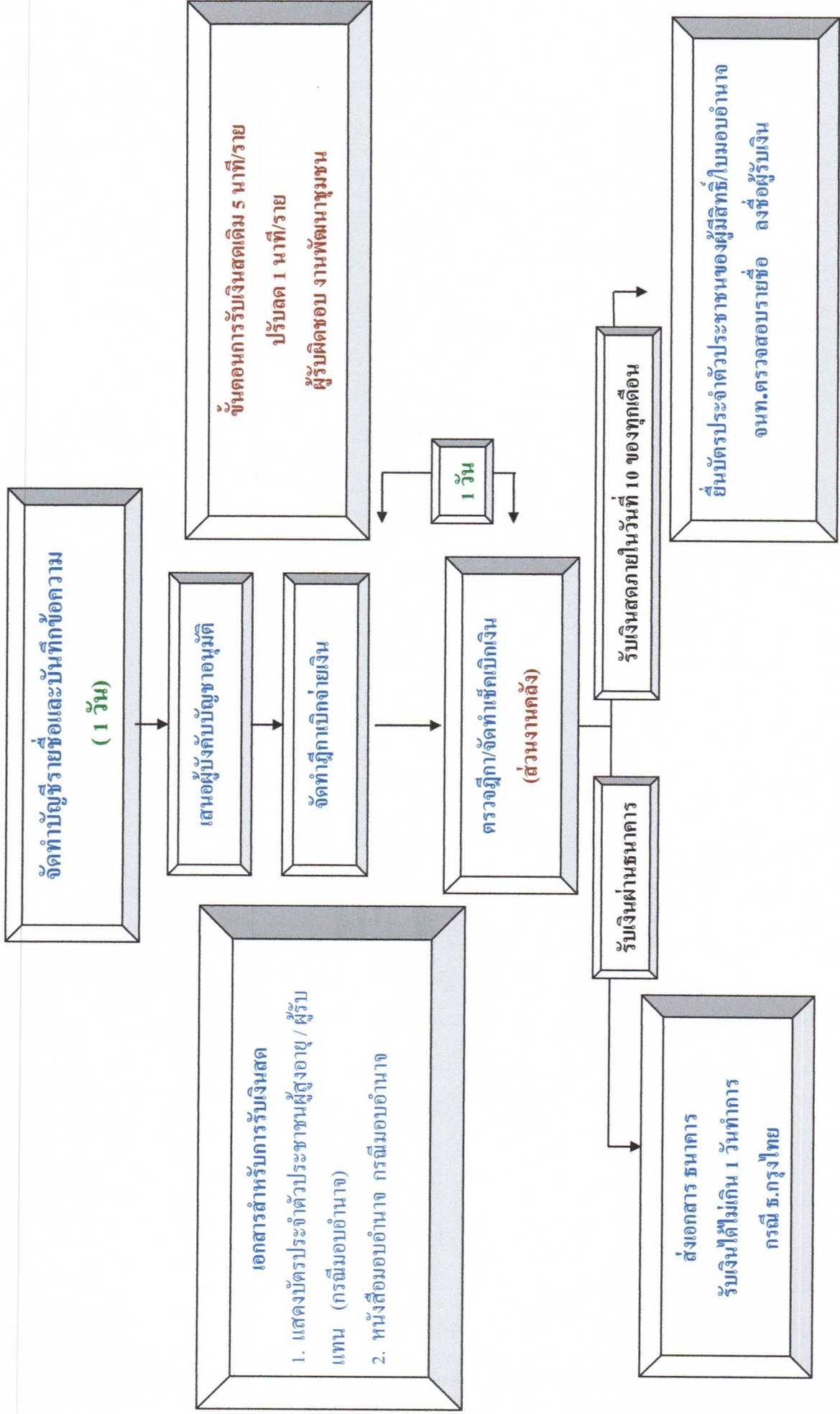
(การเบิก-จ่ายเบี้ยผู้สูงอายุ)



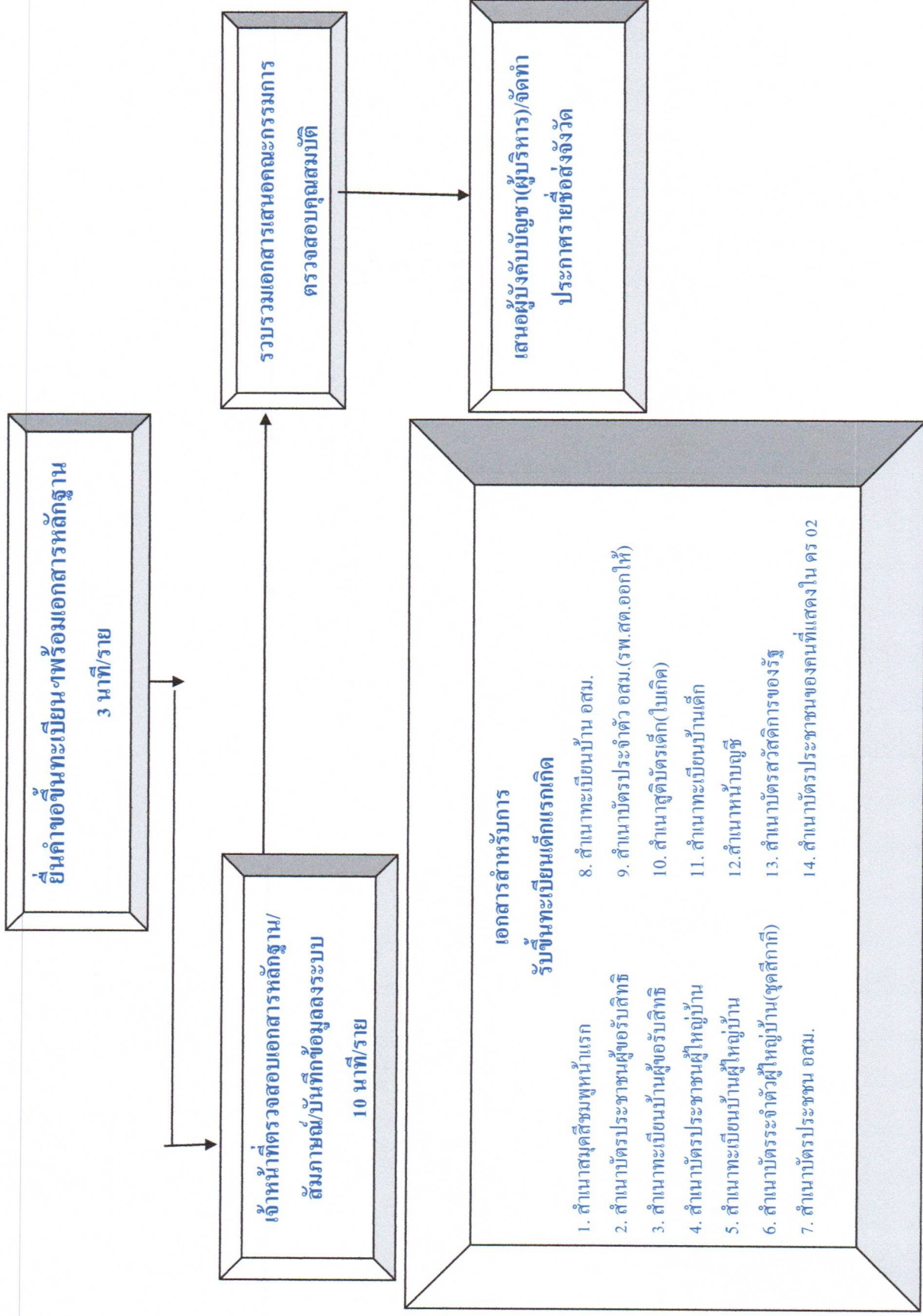


# แผนผังแสดงขั้นตอนและระยะเวลาการปฏิบัติราชการ

(การเบิก-จ่ายเบี้ยความพิการ)



# แผนผังแสดงขั้นตอนและระยะเวลาการปฏิบัติราชการ (การรับขึ้นทะเบียนเด็กแรกเกิด)





# ตัวอย่างแบบฟอร์มคำขอขึ้นทะเบียนผู้สูงอายุ

ทะเบียนเลขที่...../๒๕๖๗

## แบบคำขอลงทะเบียนรับเงินเบี้ยยังชีพผู้สูงอายุ

เฉพาะกรณีผู้สูงอายุมอบอำนาจให้บุคคลอื่นมายื่นคำขอลงทะเบียนแทน

ผู้ยื่นคำขอฯ แทน ตามหนังสือมอบอำนาจ เกี่ยวข้องเป็น.....กับผู้สูงอายุที่ลงทะเบียน

ชื่อ-สกุล (ผู้รับมอบอำนาจ) .....เลขประจำตัวประชาชนผู้รับมอบอำนาจ

□-□□□□-□□□□□-□□-□ ที่อยู่.....

.....โทรศัพท์.....

ข้อมูลผู้สูงอายุ

เขียนที่.....

วันที่.....เดือน.....พ.ศ.....

ด้วยข้าพเจ้า (นาย/นาง/นางสาว) ชื่อ.....นามสกุล.....

เกิดวันที่.....เดือน.....พ.ศ..... อายุ.....ปี สัญชาติ.....ไทย.....มีชื่ออยู่ในสำเนา

ทะเบียนบ้านเลขที่.....หมู่ที่/ชุมชน.....ตรอก/ซอย.....ถนน.....

ตำบล/แขวง.....อำเภอ/เขต.....จังหวัด.....รหัสไปรษณีย์.....

โทรศัพท์.....

หมายเลขบัตรประจำตัวประชาชนของผู้สูงอายุที่ยื่นคำขอ □-□□□□-□□□□□-□□-□

สถานภาพสมรส  โสด  สมรส  หม้าย  หย่าร้าง  แยกกันอยู่  อื่นๆ.....

อาชีพ.....รายได้ต่อเดือน.....บาท

ข้อมูลทั่วไป : สถานภาพการรับสวัสดิการของรัฐ

ไม่ได้รับเบี้ยยังชีพผู้สูงอายุ  ได้รับเงินสงเคราะห์เพื่อการยังชีพผู้ป่วยเอดส์

ได้รับเงินเบี้ยความพิการ  ย้ายภูมิลำเนาเข้ามาอยู่ใหม่ เมื่อ.....

มีความประสงค์ขอรับเงินเบี้ยยังชีพผู้สูงอายุ โดยวิธีดังต่อไปนี้ (เลือก ๑ วิธี)

รับเงินสดด้วยตนเอง  รับเงินสดโดยบุคคลที่ได้รับมอบอำนาจจากผู้มีสิทธิ

โอนเข้าบัญชีเงินฝากธนาคารในนามผู้มีสิทธิ  โอนเข้าบัญชีเงินฝากธนาคารในนามบุคคลที่ได้รับมอบอำนาจจากผู้มีสิทธิ

พร้อมแนบเอกสาร ดังนี้

บัตรประจำตัวประชาชน หรือบัตรอื่นที่ออกโดยหน่วยงานของรัฐที่มีรูปถ่าย  ทะเบียนบ้าน

สมุดบัญชีเงินฝากธนาคาร (ในกรณีผู้ขอรับเงินเบี้ยยังชีพผู้สูงอายุประสงค์ขอรับเงินเบี้ยยังชีพผู้สูงอายุผ่านธนาคาร)

หนังสือมอบอำนาจพร้อมบัตรประจำตัวประชาชนของผู้มอบอำนาจและผู้รับมอบอำนาจ

\*ข้าพเจ้าขอรับรองว่าข้าพเจ้าเป็นผู้มีคุณสมบัติครบถ้วน ณ วันที่ข้าพเจ้ามีสิทธิได้รับเบี้ยยังชีพผู้สูงอายุ และขอรับรองว่าข้อความดังกล่าวข้างต้นเป็นความจริงทุกประการ\*

\*ข้าพเจ้ายินยอมให้นำข้อมูลส่วนบุคคลเข้าสู่ระบบคอมพิวเตอร์ของกรมส่งเสริมการปกครองส่วนท้องถิ่น และยินยอมให้ตรวจสอบข้อมูลกับฐานข้อมูลทะเบียนกลางภาครัฐ\*

(ลงชื่อ).....

(ลงชื่อ).....

(.....)

(.....)

ผู้ยื่นคำขอ/ผู้รับมอบอำนาจยื่นคำขอ

เจ้าหน้าที่ผู้รับลงทะเบียน

หมายเหตุ ให้ขีดฆ่าข้อความที่ไม่ต้องการออก และทำเครื่องหมาย / ในช่อง  หน้าข้อความที่ต้องการ

ความเห็นเจ้าหน้าที่ผู้รับลงทะเบียน	ความเห็นคณะกรรมการตรวจสอบคุณสมบัติ
<p>เรียน คณะกรรมการตรวจสอบคุณสมบัติ ได้ตรวจสอบคุณสมบัติของ นาย / นาง / นางสาว ..... หมายเลขบัตรประจำตัวประชาชน □-□□□□-□□□□□-□□-□ <input type="checkbox"/> เป็นผู้ที่มีคุณสมบัติในการลงทะเบียนครบถ้วน <input type="checkbox"/> เป็นผู้ที่รอตรวจสอบคุณสมบัติ ณ วันที่มีสิทธิได้รับ เงินเบี้ยยังชีพ <input type="checkbox"/> เป็นผู้ที่ขาดคุณสมบัติ เนื่องจาก ..... (ลงชื่อ)..... (.....) เจ้าหน้าที่ผู้รับลงทะเบียน</p>	<p>เรียน นายกเทศมนตรี/อบต..... คณะกรรมการตรวจสอบคุณสมบัติได้ตรวจสอบแล้ว มีความเห็นดังนี้ <input type="checkbox"/> สมควรรับลงทะเบียน <input type="checkbox"/> ไม่สมควรรับลงทะเบียน..... ..... กรรมการ (ลงชื่อ)..... (.....) กรรมการ (ลงชื่อ)..... (.....) กรรมการ (ลงชื่อ)..... (.....)</p>
<p>คำสั่ง <input type="checkbox"/> รับลงทะเบียน <input type="checkbox"/> ไม่รับลงทะเบียน <input type="checkbox"/> อื่นๆ..... ..... (ลงชื่อ)..... นายกเทศมนตรี/นายก อบต. (.....) วัน/เดือน/ปี.....</p>	

(ติดตามรอยเส้นประ ให้ผู้สูงอายุที่ยื่นคำขอลงทะเบียนเก็บเพื่อเป็นหลักฐานลงทะเบียน.....)

ผู้สูงอายุ ชื่อ นาย/นาง/นางสาว.....บ้านเลขที่.....หมู่ที่.....

ยื่นแบบคำขอลงทะเบียนเมื่อวันที่.....เดือน.....พ.ศ. ....

การลงทะเบียนครั้งนี้ เพื่อรับเงินเบี้ยยังชีพผู้สูงอายุ โดยจะได้รับเงินเบี้ยยังชีพผู้สูงอายุตามที่มีคุณสมบัติครบถ้วนและตามช่วงระยะเวลาในการลงทะเบียน ภายในวันที่ ๑๐ ของทุกเดือน โดยได้รับตั้งแต่เดือน.....พ.ศ. ....เป็นต้นไป กรณีผู้สูงอายุย้ายภูมิลำเนาที่ไปอยู่ที่อื่นจะต้องไปลงทะเบียนยื่นคำขอรับเงินเบี้ยยังชีพผู้สูงอายุ องค์กรปกครองส่วนท้องถิ่นแห่งใหม่นั้นนับตั้งแต่วันที่ย้ายแต่ไม่เกินเดือนพฤศจิกายนของปีนั้น ทั้งนี้ผู้สูงอายุจะได้เบี้ยผู้สูงอายุ องค์กรปกครองส่วนท้องถิ่นเดิมจนสิ้นปีงบประมาณที่ได้รับลงทะเบียนไว้ และรับที่องค์การปกครองส่วนท้องถิ่นใหม่ในปีงบประมาณถัดไป



# ตัวอย่างแบบฟอร์มคำขอขึ้นทะเบียนรับเงินเบี้ยความพิการ

ทะเบียนเลขที่...../๒๕๖๖

## แบบคำขอลงทะเบียนรับเงินเบี้ยความพิการ

เฉพาะกรณีคนพิการมอบอำนาจให้บุคคลอื่นมายื่นคำขอลงทะเบียนแทน : ผู้ยื่นคำขอฯ แทนตามหนังสือมอบอำนาจ เกี่ยวข้องกับคนพิการที่ขอขึ้นทะเบียน โดยเป็น  บิดา-มารดา  บุตร  สามเณร-ภรรยา  พี่น้อง  ผู้ดูแลคนพิการตามระเบียบฯ

ชื่อ - สกุล (ผู้รับมอบอำนาจ/ผู้ดูแลคนพิการ).....

เลขประจำตัวประชาชน ---- ที่อยู่.....

โทรศัพท์.....

เขียนที่.....

วันที่.....เดือน.....พ.ศ.....

ด้วยข้าพเจ้า (นาย / นาง / นางสาว) ชื่อ.....นามสกุล.....

เกิดวันที่.....เดือน.....พ.ศ.....อายุ.....ปี สัญชาติ..... มีชื่ออยู่ในสำเนา

ทะเบียนบ้านเลขที่.....หมู่ที่.....ชุมชน.....ตรอก/ซอย.....ถนน.....

ตำบล.....อำเภอ.....จังหวัด.....รหัสไปรษณีย์.....โทรศัพท์.....

หมายเลขบัตรประจำตัวประชาชนของผู้พิการที่ยื่นคำขอ ----

**ประเภทความพิการ**  ความพิการทางการเห็น  ความพิการทางสติปัญญา  
 ความพิการทางการได้ยินหรือสื่อความหมาย  ความพิการทางการเรียนรู้  
 ความพิการทางการเคลื่อนไหวหรือทางร่างกาย  ความพิการทางจิตใจ  
 ความพิการทางจิตใจหรือพฤติกรรม

สถานภาพ  โสด  สมรส  หม้าย  หย่าร้าง  แยกกันอยู่  อื่น ๆ.....

รายได้ต่อเดือน.....อาชีพ.....

บุคคลอ้างอิงที่สามารถติดต่อได้.....โทรศัพท์.....

### ข้อมูลทั่วไป: สถานภาพรับสวัสดิการภาครัฐ

ไม่ได้รับเบี้ยยังชีพผู้สูงอายุ  ได้รับเงินสงเคราะห์เพื่อกรยังชีพผู้ป่วยเอดส์

ได้รับเงินเบี้ยความพิการ  ย้ายภูมิลำเนาเข้ามาอยู่ในใหม่ เมื่อ.....

มีความประสงค์ขอรับเงินเบี้ยความพิการ โดยวิธีดังต่อไปนี้ (เลือก ๑ วิธี)

รับเงินสดด้วยตนเอง  รับเงินสดโดยบุคคลที่ได้รับมอบอำนาจจากผู้มีสิทธิ/ผู้ดูแล

โอนเข้าบัญชีเงินฝากธนาคารในนามผู้มีสิทธิ  โอนเข้าบัญชีเงินฝากธนาคารในนามบุคคลที่ได้รับมอบอำนาจจากผู้มีสิทธิ/ผู้ดูแล

ชื่อบัญชี.....เลขที่บัญชี.....

### พร้อมแนบเอกสาร ดังนี้

บัตรประจำตัวประชาชน หรือบัตรอื่นที่ออกโดยหน่วยงานของรัฐที่มีรูปถ่าย  สำเนาทะเบียนบ้าน

สมุดบัญชีเงินฝากธนาคาร

หนังสือมอบอำนาจพร้อมบัตรประจำตัวประชาชนของผู้มอบอำนาจและผู้รับมอบอำนาจ

บัญชีเงินฝากธนาคาร.....

บัญชีเลขที่.....ชื่อบัญชี.....

“ข้าพเจ้าขอรับรองว่าข้าพเจ้าเป็นผู้มีคุณสมบัติครบถ้วน และข้อความดังกล่าวข้างต้นเป็นความจริงทุกประการ หากข้อความและเอกสารที่ยื่นเรื่องนี้เป็นเท็จ ข้าพเจ้ายินยอมให้ดำเนินการตามกฎหมาย”

“ข้าพเจ้ายินยอมให้นำข้อมูลส่วนบุคคลเข้าสู่ระบบคอมพิวเตอร์ของกรมส่งเสริมการปกครองส่วนท้องถิ่น และยินยอมให้ตรวจสอบข้อมูลกับฐานข้อมูลทะเบียนกลางภาครัฐ”

(ลงชื่อ).....

(ลงชื่อ).....

(.....)

(.....)

ผู้ยื่นคำขอ/ผู้รับมอบอำนาจยื่นคำขอ

เจ้าหน้าที่ผู้รับลงทะเบียน

<p>ความเห็นเจ้าหน้าที่ผู้รับลงทะเบียน เรียน คณะกรรมการตรวจสอบคุณสมบัติ ได้ตรวจสอบคุณสมบัติของ นาย/นาง/นางสาว/..... ..... หมายเลขบัตรประจำตัวประชาชน □-□□□□-□□□□□□-□□-□ <input type="checkbox"/> เป็นผู้มีความประพฤติดี <input type="checkbox"/> เป็นผู้ที่มีข้อบกพร่องเนื่องจาก..... ..... (ลงชื่อ)..... (.....) เจ้าหน้าที่ผู้รับลงทะเบียน</p>	<p>ความเห็นคณะกรรมการตรวจสอบคุณสมบัติ เรียน นายกองค้การบริหารส่วนตำบลชัยนารายณ์ คณะกรรมการตรวจสอบคุณสมบัติได้ตรวจสอบแล้วมี ความเห็นดังนี้ <input type="checkbox"/> สมควรรับลงทะเบียน <input type="checkbox"/> ไม่สมควรรับลงทะเบียน กรรมการ (ลงชื่อ)..... (.....) กรรมการ (ลงชื่อ)..... (.....) กรรมการ (ลงชื่อ)..... (.....)</p>
<p>คำสั่ง รับลงทะเบียน    ไม่รับลงทะเบียน    อื่น ๆ .....</p> <p>(ลงชื่อ)..... นายกเทศมนตรี/นายก อบต..... วัน/เดือน/ปี.....</p>	

ตัดตามรอยเส้นประ ให้ผู้พิการที่ยื่นคำขอลงทะเบียนเก็บไว้

ยื่นแบบคำขอลงทะเบียนเมื่อวันที่.....เดือน.....พ.ศ.....  
การลงทะเบียนครั้งนี้ เพื่อขอรับเงินเบี้ยความพิการ ประจำปีงบประมาณ พ.ศ. ๒๕๖๖ โดยจะได้รับเงินเบี้ย  
ความพิการตั้งแต่เดือน.....พ.ศ.....(ถัดไป นับแต่วันขึ้นทะเบียน) ในอัตราเดือนละ ๘๐๐/๑,๐๐๐ บาท ภายใน  
วันที่ ๑๐ ของทุกเดือน กรณีคนพิการย้ายภูมิลำเนาไปอยู่ที่อื่น จะต้องไปลงทะเบียนยื่นคำขอรับเงินเบี้ยความพิการ ณ  
ที่องค์กรปกครองส่วนท้องถิ่นแห่งใหม่โดยทันที ทั้งนี้เพื่อเป็นการรักษาสวัสดิภาพให้ต่อเนื่อง



# ตัวอย่างแบบฟอร์มหนังสือมอบอำนาจ

หนังสือมอบอำนาจยื่นคำขอขึ้นทะเบียนรับเงินเบี้ยยังชีพผู้สูงอายุ

ที่.....  
วันที่.....เดือน.....พ.ศ.....

โดยหนังสือฉบับนี้ข้าพเจ้า.....ซึ่งเป็นผู้ถือบัตร.....  
เลขที่.....ออกให้ ณ.....เมื่อวันที่.....อยู่บ้านเลขที่.....  
หมู่ที่.....ตรอก/ซอย.....ถนน.....แขวง/ตำบล.....  
เขต/อำเภอ.....จังหวัด.....โทรศัพท์.....

ขอมอบอำนาจให้.....เกี่ยวพันเป็น.....  
ซึ่งเป็นผู้ถือบัตร.....เลขที่.....ออกให้ ณ.....  
เมื่อวันที่.....อยู่บ้านเลขที่.....หมู่ที่.....ตรอก/ซอย.....ถนน.....  
.....แขวง/ตำบล.....เขต/อำเภอ.....จังหวัด.....  
โทรศัพท์.....

เป็นผู้มีอำนาจ.....ยื่นคำขอขึ้นทะเบียนรับเงินเบี้ยยังชีพผู้สูงอายุ.....แทนข้าพเจ้าจนเสร็จการ

ข้าพเจ้าขอรับผิดชอบในการที่ผู้รับมอบอำนาจได้กระทำไปตามหนังสือมอบอำนาจนี้เสมือนว่าข้าพเจ้าได้กระทำด้วย  
ตนเองทั้งสิ้น

เพื่อเป็นหลักฐานข้าพเจ้าได้ลงลายมือชื่อ/ลายพิมพ์นิ้วมือไว้เป็นสำคัญต่อหน้าพยานแล้ว

ลงชื่อ.....ผู้มอบอำนาจ/ผู้สูงอายุ  
(.....)

ลงชื่อ.....ผู้รับมอบอำนาจ  
(.....)

ลงชื่อ.....พยาน  
(.....)

ลงชื่อ.....พยาน  
(.....)

# ตัวอย่างแบบฟอร์มหนังสือมอบอำนาจ

หนังสือมอบอำนาจยื่นรับเงินเบี้ยยังชีพผู้สูงอายุ/ผู้พิการ

ที่.....  
วันที่.....เดือน.....พ.ศ.....  
โดยหนังสือฉบับนี้ข้าพเจ้า.....ซึ่งเป็นผู้ถือบัตร.....  
เลขที่.....ออกให้ ณ.....เมื่อวันที่.....อยู่บ้านเลขที่.....  
หมู่ที่.....ต.รอก/ชอย.....ถนน.....แขวง/ตำบล.....  
เขต/อำเภอ.....จังหวัด.....โทรศัพท์.....  
ขอมอบอำนาจให้.....เกี่ยวพันเป็น.....  
ซึ่งเป็นผู้ถือบัตร.....เลขที่.....ออกให้ ณ.....  
เมื่อวันที่.....อยู่บ้านเลขที่.....หมู่ที่.....ต.รอก/ชอย.....ถนน.....  
.....แขวง/ตำบล.....เขต/อำเภอ.....จังหวัด.....  
โทรศัพท์.....

เป็นผู้มีอำนาจ.....รับเงินเบี้ยยังชีพผู้สูงอายุ/ผู้พิการ แทนข้าพเจ้า โดยข้าพเจ้ามอบอำนาจให้รับเงินเบี้ยยังชีพ  
รายเดือนทุกเดือนตลอดปีงบประมาณ.....หรือจนเสร็จการ

ข้าพเจ้าขอรับผิดชอบในการที่ผู้รับมอบอำนาจได้กระทำไปตามหนังสือมอบอำนาจนี้เสมือนว่าข้าพเจ้าได้กระทำด้วย  
ตนเองทั้งสิ้น

เพื่อเป็นหลักฐานข้าพเจ้าได้ลงลายมือชื่อ/ลายพิมพ์นิ้วมือไว้เป็นสำคัญต่อหน้าพยานแล้ว

ลงชื่อ.....ผู้มอบอำนาจ/ผู้สูงอายุ  
(.....)

ลงชื่อ.....ผู้รับมอบอำนาจ  
(.....)

ลงชื่อ.....พยาน  
(.....)

ลงชื่อ.....พยาน  
(.....)



# ตัวอย่างแบบฟอร์มหนังสือแสดงความประสงค์รับเงินบำนาญชีพ

## หนังสือแสดงความประสงค์ในการรับเงินสงเคราะห์

เขียนที่.....

วันที่.....เดือน.....พ.ศ.....

เรียน นายกเทศบาลตำบลอุดมธรรม

ตามที่มีการอนุมัติให้ข้าพเจ้า.....เป็นผู้มีสิทธิได้รับ  
การสงเคราะห์เงินสงเคราะห์เพื่อการยังชีพผู้สูงอายุ ลำดับที่.....นั้น

ข้าพเจ้าขอแจ้งความประสงค์ในการรับเงินสงเคราะห์ ดังนี้

- ( ) เป็นเงินสด
- ( ) โอนเข้าบัญชีเงินฝากธนาคาร.....สาขา.....  
เลขที่บัญชี.....
- ( ) แจ้งยืนยันความประสงค์จะขอรับเงินสงเคราะห์เพื่อการยังชีพต่อไป

จึงเรียนมาเพื่อโปรดทราบ และดำเนินการต่อไป

ขอแสดงความนับถือ

ลงชื่อ.....

(.....)



**ตัวอย่างคำขอลงทะเบียนเพื่อขอรับเงินอุดหนุนเด็กแรกเกิด**

**แบบคำร้องขอลงทะเบียน**

เพื่อขอรับสิทธิเงินอุดหนุนเพื่อการเลี้ยงดูเด็กแรกเกิด ปีงบประมาณ .....

หน่วยงานรับลงทะเบียน.....

วันที่.....เดือน.....พ.ศ.....

1. ข้อมูลผู้ลงทะเบียน  เป็นผู้ลงทะเบียนตามโครงการเพื่อสวัสดิการแห่งรัฐ
  - 1.1  บิดา  มารดา  ผู้ปกครอง ความสัมพันธ์กับเด็กแรกเกิดระบุ.....
  - 1.2  เด็กชาย  เด็กหญิง  นาย  นาง  นางสาว.....
  - 1.3 เลขประจำตัวประชาชน  -      -       -   -
  - 1.4 เกิดเมื่อวันที่.....เดือน..... พ.ศ..... อายุ..... ปี
  - 1.5 สัญชาติ.....
  - 1.6 ที่อยู่ตามทะเบียนบ้าน
 

บ้านเลขที่..... หมู่ที่..... อาคาร/ตึก..... ชั้น..... เลขที่ห้อง..... หมู่บ้าน.....

ตรอก/ซอย..... ถนน..... ตำบล/แขวง.....

อำเภอ/เขต..... จังหวัด..... รหัสไปรษณีย์

โทรศัพท์บ้าน  -      -
  - 1.7 ที่อยู่ปัจจุบัน  ใช้ที่อยู่ตามทะเบียนบ้าน
 

บ้านเลขที่..... หมู่ที่..... อาคาร/ตึก..... ชั้น..... เลขที่ห้อง..... หมู่บ้าน.....

ตรอก/ซอย..... ถนน..... ตำบล/แขวง.....

อำเภอ/เขต..... จังหวัด..... รหัสไปรษณีย์

โทรศัพท์บ้าน  -      -
  - 1.8 อาชีพ  ไม่ได้ประกอบอาชีพ  ประกอบอาชีพ ระบุ.....
  - 1.9 การศึกษา  ไม่ได้รับการศึกษา  กำลังศึกษา.....
  - จบการศึกษา (สูงสุด).....

2. ข้อมูลเด็ก (ตามสูติบัตร)

- 2.1 ชื่อ - นามสกุล  เด็กชาย  เด็กหญิง.....
- 2.2 เลขประจำตัวประชาชน  -      -       -   -
- 2.3 เกิดเมื่อวันที่.....เดือน..... พ.ศ.....

ข้อมูลมารดา

- 2.4  เด็กหญิง  นาง  นางสาว.....
- 2.5 เลขประจำตัวประชาชน  -      -       -   -
- 2.6 อายุ..... ปี
- 2.7 สัญชาติ.....

ข้อมูลบิดา

- ไม่ปรากฏบิดา
- 2.10  เด็กชาย  นาย.....
  - 2.11 เลขประจำตัวประชาชน  -      -       -   -
  - 2.12 อายุ..... ปี
  - 2.13 สัญชาติ.....



3. ช่องทางการรับเงินอุดหนุน เลือกราย 1 ธนาคร (เฉพาะผู้ยื่นคำร้องขอลงทะเบียนที่ไม่มีสัญชาติไทย

○ ธนาครกรุงไทย ประเภทบัญชี ออมทรัพย์ ○ ธนาคร ธ.ก.ส. ประเภทบัญชี ออมทรัพย์ ○ ธนาครออมสิน ประเภทบัญชีเงินฝากเพื่อเรียกชื่อบัญชี..... เลขที่บัญชี.....

4. ยื่นเอกสารหลักฐานประกอบการลงทะเบียน ดังนี้ (สำหรับเจ้าหน้าที่)

- 4.1 แบบคำร้องขอลงทะเบียน (ดร.01)
- 4.2 แบบรับรองสถานะของครัวเรือน (ดร.02)
- 4.3 สำเนาสูติบัตรเด็กแรกเกิด
- 4.4 หนังสือรับรองรายได้หรือใบรับรองเงินเดือน (ของทุกคนที่มีรายได้ประจำเป็นสมาชิกในครัวเรือนที่เป็นเจ้าหน้าที่ของรัฐ พนักงานรัฐวิสาหกิจ หรือพนักงานบริษัท) จำนวน.....ใบ
- 4.5 เอกสาร หรือบัตรข้าราชการเจ้าหน้าที่ของรัฐ บัตรหรือเอกสารอื่นใดที่แสดงฐานะหรือตำแหน่งของผู้ของผู้รับรองคนที่ 1 และผู้รับรองคนที่ 2
- 4.6 สำเนาหน้าแรกสมุดบัญชีเงินฝากของผู้ที่จะรับเงินอุดหนุนเพื่อการเลี้ยงดูเด็กแรกเกิด (เฉพาะผู้ที่ยื่นคำร้องขอลงทะเบียนที่ไม่มีสัญชาติไทย)

ข้าพเจ้าขอรับรองว่าข้อความและเอกสารที่ได้ยื่นนี้เป็นความจริงทุกประการ และยินยอมให้เปิดเผยข้อมูลส่วนบุคคลของข้าพเจ้าแก่หน่วยงานของรัฐที่เกี่ยวข้อง ยินยอมให้นำข้อมูลในบัตรประจำตัวประชาชนพร้อมภาพใบหน้าของข้าพเจ้าไปใช้เพื่อตรวจสอบสถานะบุคคลในฐานข้อมูลทะเบียนราษฎร ข้อมูลทางการเงินและทรัพย์สิน หากข้อความและเอกสารที่ยื่นเรื่องนี้เป็นเท็จ ข้าพเจ้ายินยอมคืนเงินในส่วนที่รับไปโดยไม่มีสิทธิ หรือยินยอมให้หักจากสวัสดิการอื่น หรือหักจากบัญชีเงินฝากธนาคารของข้าพเจ้าได้ ในกรณีนี้ข้าพเจ้ายินดีรับข้อมูลข่าวสารเพื่อส่งเสริมสุขภาพของแม่และเด็กผ่านช่องทางต่าง ๆ

(ลงชื่อ).....ผู้ลงทะเบียน (ลงชื่อ).....ผู้รับลงทะเบียน

(.....) (.....)

วันที่ลงทะเบียน..... ตำแหน่ง.....

วันที่ลงทะเบียน.....

ติดตามรอยปรุ.....

หมายเหตุ : สำหรับเก็บไว้เป็นหลักฐานเพื่อยืนยันการลงทะเบียนเพื่อขอรับสิทธิเงินอุดหนุนเพื่อการเลี้ยงดูเด็กแรกเกิด

1. หน่วยงานรับลงทะเบียน.....วันที่.....เดือน..... พ.ศ. ....

1.1 ชื่อ-นามสกุล ผู้ลงทะเบียน.....

1.2 เลขประจำตัวประชาชน  -  -  -  -

1.3 ชื่อ - นามสกุล เด็กแรกเกิด  เด็กชาย  เด็กหญิง.....

1.4 เลขประจำตัวประชาชน  -  -  -  -

2. ยื่นเอกสารหลักฐานประกอบการลงทะเบียน ดังนี้ (สำหรับเจ้าหน้าที่)

- แบบคำร้องขอลงทะเบียน (ดร.01)
- แบบรับรองสถานะของครัวเรือน (ดร.02)
- สำเนาสูติบัตรเด็กแรกเกิด
- หนังสือรับรองเงินเดือนหรือใบรับรองเงินเดือน (ของทุกคนที่เป็นสมาชิกในครัวเรือนที่เป็นเจ้าหน้าที่ของรัฐ พนักงานรัฐวิสาหกิจ พนักงานบริษัท หรือผู้มีรายได้ประจำ) จำนวน.....ใบ
- เอกสาร หรือบัตรข้าราชการเจ้าหน้าที่ของรัฐ บัตรแสดงสถานะหรือตำแหน่งหรือเอกสารอื่นใด ของผู้รับรองคนที่ 1 และผู้รับรองคนที่ 2
- สำเนาหน้าแรกของสมุดบัญชีเงินฝากของผู้ที่จะรับเงินอุดหนุนเพื่อการเลี้ยงดูเด็กแรกเกิด (ธนาคารกรุงไทย ธนาคารออมสิน ธนาคารเพื่อการเกษตรและสหกรณ์การเกษตร

(ลงชื่อ).....เจ้าหน้าที่รับลงทะเบียน

(.....)

ตำแหน่ง.....



แบบรับรองสถานะของครัวเรือน  
ตารางแสดงจำนวนสมาชิกและรายได้ของครัวเรือน

ส่วนที่ 1 : ผู้ลงทะเบียน

ข้อมูลสมาชิกในครัวเรือนที่อาศัยอยู่จริงของผู้ลงทะเบียน

(กรณีต่างด้าวที่มีบัตรประจำตัวซึ่งไม่มีสัญชาติไทย) สามารถกรอกข้อมูลตามแบบฟอร์มได้

ลำดับ ที่	เลขประจำตัวประชาชน	ชื่อ นามสกุล	อายุ	ความสัมพันธ์ กับเด็ก	อาชีพ	รายได้/เดือน	บัตรสวัสดิการ แห่งรัฐ	
							มี	ไม่มี

จำนวนสมาชิกของครัวเรือนทั้งหมด.....คน (นับรวมเด็กแรกเกิดด้วย)

รายได้รวมของครัวเรือน.....บาท/ปี    รายได้เฉลี่ยสมาชิกของครัวเรือน.....บาท/คน/ปี

ข้าพเจ้าขอรับรองว่ารายชื่อที่ปรากฏข้างต้น เป็นสมาชิกในครัวเรือนที่อาศัยอยู่ติดต่อกันมาไม่น้อยกว่า 180 วัน ในรอบ 1 ปีที่ผ่านมา และสถานะของครัวเรือนของข้าพเจ้าเมื่อคำนวณแล้วมีรายได้เฉลี่ยไม่เกิน 100,000 บาท ต่อคน ต่อปี ข้าพเจ้าตกลงยินยอมให้เปิดเผยข้อมูล ส่วนบุคคลแก่หน่วยงานของรัฐที่เกี่ยวข้อง และยินยอมให้หน่วยงานของรัฐร้องขอ สอบถาม และใช้ข้อมูลส่วนบุคคลในบัตรประจำตัวประชาชน พร้อมภาพใบหน้าของข้าพเจ้า หากข้อมูลข้างต้นไม่ถูกต้องตรงความเป็นจริง ข้าพเจ้าตกลงยินยอมให้ระงับสวัสดิการและประโยชน์อื่น ๆ รวมทั้งคืนเงินที่ได้รับ

ลงชื่อ.....ผู้ลงทะเบียน

(.....)

วันที่ลงทะเบียน.....

- หมายเหตุ :
- 1) รายได้เฉลี่ยคำนวณจากรายได้รวมของครัวเรือน หากรายได้รวมของครัวเรือนทั้งหมดของที่อาศัยอยู่ในครัวเรือนแห่งนั้น โดยนับรวมรายได้ในรอบปีของสมาชิกทุกคนที่อาศัยอยู่ในครัวเรือนแห่งนั้นติดต่อกันมาไม่น้อยกว่า 180 วันในรอบ 1 ปี ที่ผ่านมา โดยให้นับรวมเด็กแรกเกิดด้วย ซึ่งสมาชิกของครัวเรือนมีความสัมพันธ์เป็นเครือญาติโดยสายโลหิตหรืออยู่กินด้วยกันฉันสามีภรรยา หรือด้วยเหตุอื่นตามกฎหมาย แต่ไม่นับรวมผู้ซึ่งเป็นลูกจ้างหรือผู้ซึ่งได้อนุญาตให้อยู่อาศัยด้วย
  - 2) กรณีสมาชิกในครัวเรือนเป็นเจ้าของที่ของรัฐ พนักงานบริษัท ผู้มีรายได้ประจำ ให้แนบหนังสือรับรองเงินเดือนหรือใบรับรองเงินเดือนของผู้มีรายได้ประจำ ด้วยทุกคน
  - 3) กรณีสมาชิกในครัวเรือนที่มีอายุ 18 ปีขึ้นไป มีบัตรสวัสดิการแห่งรัฐทุกคน ไม่ต้องมีผู้รับรองสถานะของครัวเรือน



ส่วนที่ 2 : ผู้รับรอง

<b>ข้อมูลผู้รับรองคนที่ 1</b> (กรุณาเขียนตัวบรรจง)
ข้าพเจ้า <input type="radio"/> นาย <input type="radio"/> นาง <input type="radio"/> นางสาว ..... นามสกุล..... ตำแหน่ง ..... สังกัดหน่วยงาน .....
โทรศัพท์.....
<input type="radio"/> รับรอง ผู้ลงทะเบียนอาศัยอยู่ในพื้นที่ของข้าพเจ้า เด็กแรกเกิดอาศัยอยู่กับผู้ปกครองในครัวเรือนที่มีรายได้น้อยไม่เกิน 100,000 บาท ต่อคน ต่อปี ตามที่ผู้ยื่นคำขอแสดงรายได้ข้างต้น
<input type="radio"/> ไม่รับรอง เนื่องจาก.....
(ลงชื่อ).....ผู้รับรองคนที่ 1 (.....) ตำแหน่ง..... วันที่.....
<b>หมายเหตุ : ผู้รับรองคนที่ 1</b> : อาสาสมัครพัฒนาสังคมและความมั่นคงของมนุษย์ อาสาสมัครสาธารณสุขประจำหมู่บ้านหรือชุมชน อาสาสมัครสาธารณสุขชุมชนเมืองพัทยา อาสาสมัครสาธารณสุขกรุงเทพมหานคร กำนัน ผู้ใหญ่บ้าน ผู้ช่วยผู้ใหญ่บ้าน กรรมการชุมชน ประธานชุมชน <u>ซึ่งปฏิบัติงานในหมู่บ้านหรือชุมชนที่ตั้งอยู่ในเขตพื้นที่ขององค์กรปกครองส่วนท้องถิ่นแห่งนั้น</u> ข้าราชการ พนักงานส่วนท้องถิ่น พนักงานรัฐวิสาหกิจ หรือพนักงานราชการ ต้องไม่เป็นผู้ที่ได้รับมอบหมายในการรับลงทะเบียน และผู้รับรองต้องไม่เป็นผู้ใดในครัวเรือนที่มีรายได้น้อยของเด็กแรกเกิด
<b>ข้อมูลผู้รับรองคนที่ 2</b> (กรุณาเขียนตัวบรรจง)
ข้าพเจ้า <input type="radio"/> นาย <input type="radio"/> นาง <input type="radio"/> นางสาว ..... นามสกุล..... ตำแหน่ง ..... สังกัดหน่วยงาน .....
โทรศัพท์.....
<input type="radio"/> รับรอง ผู้ลงทะเบียนอาศัยอยู่ในพื้นที่ข้าพเจ้า เด็กแรกเกิดอาศัยอยู่กับผู้ปกครองในครัวเรือนที่มีรายได้น้อยไม่เกิน 100,000 บาท ต่อ ต่อปี ตามที่ผู้ยื่นคำขอแสดงรายได้ข้างต้น
<input type="radio"/> ไม่รับรอง เนื่องจาก.....
(ลงชื่อ).....ผู้รับรองคนที่ 2 (.....) ตำแหน่ง..... วันที่.....
<b>หมายเหตุ : ผู้รับรองคนที่ 2</b> : อาสาสมัครพัฒนาสังคมและความมั่นคงของมนุษย์ อาสาสมัครสาธารณสุขประจำหมู่บ้านหรือชุมชน อาสาสมัครสาธารณสุขชุมชนเมืองพัทยา อาสาสมัครสาธารณสุขกรุงเทพมหานคร กำนัน ผู้ใหญ่บ้าน ผู้ช่วยผู้ใหญ่บ้าน กรรมการชุมชน ประธานชุมชน <u>ซึ่งปฏิบัติงานในหมู่บ้านหรือชุมชนที่ตั้งอยู่ในเขตพื้นที่ขององค์กรปกครองส่วนท้องถิ่นแห่งนั้น</u> ข้าราชการ พนักงานส่วนท้องถิ่น พนักงานรัฐวิสาหกิจ หรือพนักงานราชการ ต้องไม่เป็นผู้ที่ได้รับมอบหมายในการรับลงทะเบียน และผู้รับรองต้องไม่เป็นผู้ใดในครัวเรือนที่มีรายได้น้อยของเด็กแรกเกิด

# สารพันคำถาม

## ถาม

ผู้สูงอายุที่อยู่ในคุกสามารถขึ้นทะเบียนผู้สูงอายุได้หรือไม่ ?



## ตอบ

ขึ้นทะเบียนได้ ตามหนังสือกระทรวงมหาดไทย ที่ มท ๐๘๑๐.๖/ว๐๓๕๗ ลงวันที่ ๒๕ มกราคม ๒๕๖๐ ไม่ถือเป็นกรณีได้รับสวัสดิการหรือสิทธิประโยชน์อื่นใดจากหน่วยงานของรัฐ แต่เป็นการปฏิบัติตามหลักปฏิญญาสากลว่าด้วยสิทธิมนุษยชน

## ถาม

บุคคลที่เป็นโรคเรื้อนและได้รับเงินจากกรมควบคุมโรคสามารถขึ้นทะเบียนผู้สูงอายุได้หรือไม่ ?

## ตอบ

ขึ้นทะเบียนได้





**ถาม**

ถ้าผู้สูงอายุรับเงินเบี้ยคนพิการ และผู้ป่วยเอดส์ อยู่แล้ว จะสามารถขึ้น ทะเบียนผู้สูงอายุและรับเงินเบี้ยยังชีพผู้สูงอายุได้หรือไม่

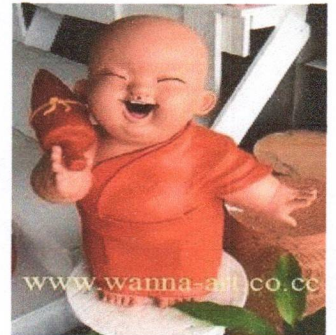


**ตอบ**

ขึ้นทะเบียนได้และสามารถรับเงินได้.....จ้า

**ถาม**

พระภิกษุสงฆ์สามารถขึ้นทะเบียนผู้สูงอายุได้หรือไม่



**ตอบ**

ขึ้นทะเบียนได้.....จ้า ยกเว้นพระภิกษุสงฆ์ที่ได้รับเงินเดือน (เงินนิตยภัต) เช่น เจ้าอาวาส เจ้าคณะตำบล เป็นต้น ...จ้า

**ถาม**

ข้าราชการที่รับเงินบำเหน็จ สามารถขึ้นทะเบียนผู้สูงอายุได้หรือไม่

**ตอบ**

ขึ้นทะเบียนได้ค่ะ

## ถาม

ผู้ที่ดำรงตำแหน่งทางการเมือง นายก อบต., รองนายก อบต., สมาชิกสภา , กำนัน , ผู้ใหญ่บ้าน สามารถขึ้นทะเบียนผู้สูงอายุได้หรือไม่

## ตอบ

ขึ้นทะเบียนได้ค่ะ แต่จะต้องมีการตรวจสอบคุณสมบัติ ณ วันที่อายุครบ ๖๐ ปี หรืออายุเกินกว่า ๖๐ ปี เมื่อพ้นจากตำแหน่งแล้ว สามารถมาขึ้นทะเบียนได้ค่ะ

## ถาม

ถ้าผู้สูงอายุอาศัยอยู่ที่ต่างประเทศ แต่ยังมีชื่ออยู่ในทะเบียนบ้านในประเทศไทย สามารถขึ้นทะเบียนผู้สูงอายุได้หรือไม่

## ตอบ

สามารถขึ้นทะเบียนได้

## ถาม

ผู้สูงอายุที่รับเบี้ยยังชีพอยู่แล้ว สามารถเปลี่ยนแปลงวิธีการรับเงินได้หรือไม่

## ตอบ

ได้ค่ะ โดยมายื่นความประสงค์ได้ที่ งานพัฒนาชุมชน สำนักปลัดองค์การบริหารส่วนตำบลห้วยพิชัย

\*\*\*\*\*

มีข้อสงสัย นอกเหนือจากคู่มือฯ ติดต่อสอบถามได้ที่  
งานพัฒนาชุมชน โทร. ๐๔๒-๘๑๐๙๗๗ โทรสาร ๐๔๒-๘๑๐๙๗๖

